

Ing.arch. Taťána TZOUMASOVÁ
Rekonstrukce památkových objektů

Komenského 10, 772 00 Olomouc, atelier Dolní hejčínská 31, 779 00 OLOMOUC
tel/fax: 068 5227164, mobil: 0601 280 412, 0602 512 983, e-mail: pyroma@stbk.mcs.cz

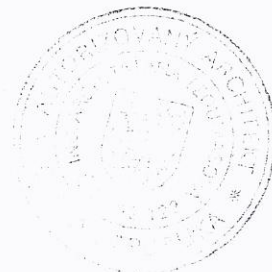
Kaple Sv. Praxedy ve Vacanovicích

Stavebně - technický průzkum objektu a návrh obnovy

Okres:
Místo:
Datum:
Zpracovatel:
Teplotní podmínky v době měření:

Olomouc
Vacanovice
leden 2001
Ing. arch. T. Tzoumasová
jasno, 21⁰ C

ING. ARCH. TZOUMASOVÁ TAťANA
REKONSTRUKCE PAMÁTKOVÝCH
OBJEKTŮ
KOMENSKÉHO 10, OLOMOUC
TEL. 233 91
MOB. 155 05 782



Tzoumasová

I. Úvod.

Vzhledem k celkovému nedobrému stavebně - technickému stavu nemovité kulturní památky zapsané v seznamu památek, byl jako podklad pro stavební obnovu proveden celkový průzkum objektu.

Průzkum proběhl v měsíci červenci a srpnu 2000 na místě samém.

Průzkum sestává z průzkumu trhlin, průzkumu výskytu biologických škůdců a podrobného průzkumu výskytu vlhkosti. Měření vlhkosti byla prováděna kontaktním elektronickým vlhkoměrem po celém obvodu, a to jak zevně, tak uvnitř.

Výsledky průzkumu.

Vlhkost

Vlhkost zdiva se projevuje tmavším zbarvením omítek, výkvěty solí (dusičnany, chloridy a sírany), odlupováním malby, šupinatěním a v konečném důsledku i opadáváním omítky. Zdivo je zvlhčeno v plném rozsahu po celém obvodu. Začínají se objevovat i plísňe. Výkvěty solí jsou hygroskopické a destruktivní, což bezprostředně ohrožuje nástěnné malby a bohatou malovanou dekorativní výzdobu kaple.

Byly naměřeny hodnoty vlhkosti na omítce na hranici únosnosti omítky - 25 - 34%. Venkovní líc zdiva na omítce vykazuje velmi vysoké hodnoty vlhkosti v prostoru za oltářem a kolem vstupu.

Jednoznačnou příčinou jsou absence okapového chodníku a špatné spádové poměry okolního terénu, který neustálým navršováním a splavováním svahu dosáhl v prostoru za oltářem nad úroveň podlahy kaple. Absence okapového chodníku, vyústění dešťových svodů na obráceně – směrem k objektu - spádovaný terén a uzavření bočních větracích otvorů v parapetu oken jen dovršují nejnevhodnější kombinaci faktorů ovlivňujících negativně vlhkostní poměry ve zdivu.

Srážkové vody pronikající do omítek suterénu a částečně již i přízemí nesou v sobě množství solí - nitrátů, chloridů a síranů, které mimo solných povrchových výkvětů způsobují i postupnou destrukci omítkové hmoty na zdivu. Vzhledem k permanentnímu přítoku způsobenému zapuštěním objektu pod terén a dále vzhledem k faktu, prostor kaple není odvětrán, hrozí reálné nebezpečí postupu vlhkosti do truhlářských konstrukcí a další destrukce maleb na omítkách.

Napadení dřevokaznými činiteli

Zvýšená vlhkost proniká i do lavic kaple a oltářů, kde dala vzniknout ideálním podmínkám pro rozvoj dřevokazného hmyzu – červotoče umrlčího (*Priobium pertinax*) a dřevokazných hub – oltářní stupeň je narušen dřevomorkou domácí (*Serpula lacrymans*). Vše je patrné na fotografiích.

Poměrně nedávná tesařská oprava krovu předem preventivně fungicidně a insekticidně neošetřeným řezivem nezastavila vývoj dřevokazného hmyzu – především tesařika krovového

(*Hylotrupes bajulus*), což potvrzují četné požerkové hromádky na nových i starých prvcích. Jeden z nosných sloupků sanktusníku je napaden i dřevokaznými houbami *Basidiomycetes*.

Statika

Několik trhlin na fasádě je staršího data a byly způsobeny špatným stavem starého napadeného krovu, který nezachycoval vodorovné reakce sil od kleneb. Tato situace je momentálně stabilizována, zhorší se opět s postupem destrukce vyspraveného krovu dřevokaznými činiteli.

Závěr

Příčiny neuspokojivého stavebního stavu objektu lze tedy rekapitulovat takto:

1. Prosakování srážkových vod proniklých do okolního terénu
2. Absence okapových chodníků
3. Špatné odspádování terénu u výústků dešťových svodů
4. Absence větrání
5. Napadení krovu a truhlářských výrobků dřevokaznými činiteli

při opravě objektu je tedy nezbytné provést účinná opatření, která zabrání dalšímu přílivu vlhkosti pod základy a do zdiva a vyřeší problémy s destrukcí historicky cenných maleb a truhlářských výrobků.

Podrobně je stav objektu zdokumentován na fotografiích.

Doporučený postup prací

Ihned:

1. terénní úpravy vedoucí ke snížení okolního terénu pod úroveň podlahy kaple
2. provedení drenáží do štěrkopískového lože k odvedení prosakující vody od základového zdiva
3. provedení okapového chodníku ve spádu min 3% od objektu a odvedení srážkových vod po terénu dále od objektu
4. osekání venkovních omítek

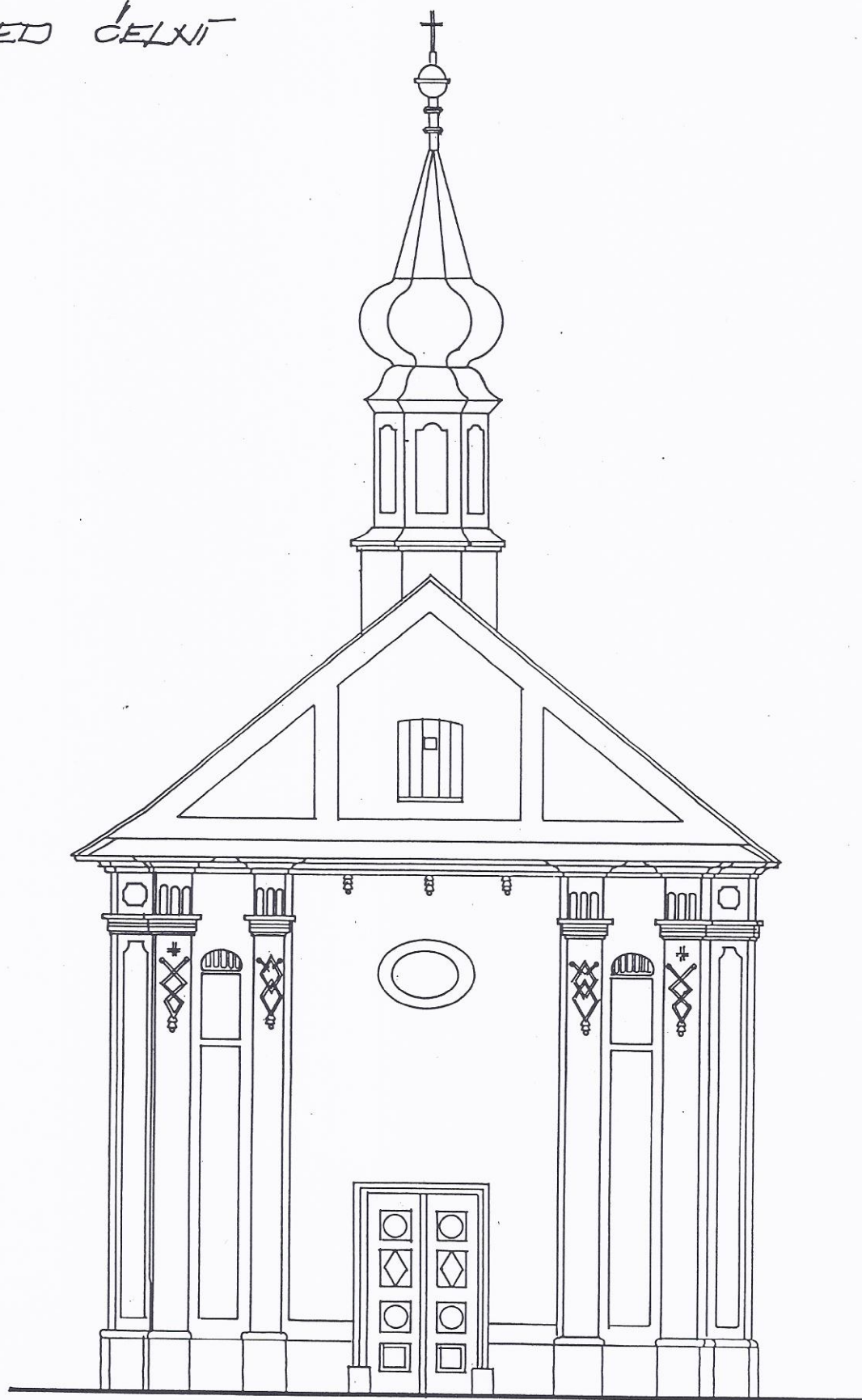
Po odsouhlasení s orgány památkové péče:

1. Osekání vnitřních omítek
2. Sanace dřevěných truhlářských a krovových konstrukcí
3. Nové klempířské prvky
4. Restaurování maleb
5. Provedení sanačních omítek
6. Přeložení podlahové dlažby do štěrkopískového lože
7. Zavedení větracího režimu



GRAFICKÁ PŘÍLOHA

POHLED ČELNÍ
1:50



FOHLED BOCHT
1:50

